

Használati utasítás BELLAVITA kádlift




bellavita

Forgalmazza: MDIGOR BT
8200 Veszprém, Bezerédi u. 2. Tel:88/412-186
e-mail: info@gyogyszati.hu web: www.gyogyszati.hu



Áttekintés

A kádlift segítséget nyújt mindennapi hygieniához. Azok számára fejlesztették ki, azok részben, vagy egészében akadályoztatottak fizikailag a fürdésben. A termék célja, hogy segítséget nyújtva a használójának az önálló életvitelhez szabadságot és intimitást adjon.

A kádlift fel és le mozgatja a beteget a fürdőkádban, valamint kényelmes hátradőlést biztosít. Akkor javasolt, ha a ki- és beszállás, valamint a kádba való beülés és kádból felállás nehézséget jelent.

I osztályú orvostechnikai eszköz, amely megfelel a 93/42/EEC irányelveknek.

FONTOS FIGYELMEZTETÉS - A HASZNÁLAT MEGKEZDÉSE ELŐTT FIGYELMESEN OLVASSA EL A HASZNÁLATI UTASÍTÓT, VALAMINT KÉRJE KI ORVOSA, ÁPOLÓJA VÉLEMÉNYÉT.



Fontos információk:

- Soha ne használja a kádliftet a kádba történő be- és kimászásra segédeszközként. Ne használja a liftet állványként, emelőszerkezetként, támasztékként és hasonló funkciókban a lakásban. A liftet kizárólag a kádban történő használatra fejlesztették ki.
- Az állatokat tartsa távol a készüléktől.
- Soha ne javítsa önmaga a készüléke meghibásodás esetén, hanem keresse fel legközelebbi partnerét.
- Csak akkor emelje, vagy süllyessze a liftet, ha a háttámla függőleges pozícióba állította és biztosította.
- Hőforrás közelébe ne állítsa a készüléket!
- Szállítás előtt győződjön meg, hogy a távirányítót eltávolította-e!
- Amennyiben hidegben történik a szállítása, akkor használat előtt várja meg, amíg a készülék teljesen átmelegszik szobahőmérsékletre.
- Amennyiben fürdőolajat, vagy –sót használ körültekintően az ajánlott mennyiséget használja csak a vízbe, mert különben a készülék alkatrészeinek megcsúszásához vezethet.
- Ecetsavas tisztítószer soha ne használjon a lift tisztításához.

Az akkumulátorral és a távirányítóval kapcsolatos információk:

- a távirányítót kizárólag a lift mozgatására használja
- a liftet csak az eredeti távirányítóval használja
- soha ne helyezze a távirányítót sugárzó meleg, hőhatás közelébe
- ne szedje szét a távirányítót, mert a készülék meghibásodásához és a garancia elvesztéséhez vezethet
- csak az eredeti töltőt használja az akkumulátor töltéséhez
- A töltőt csak a kádon kívül, száraz helyiségben használja.
- **NAGYON FONTOS, HOGY AZ AKKUMULÁTORT TÖLTSE FEL AZ ELSŐ HASZNÁLAT ELŐTT TELJESEN!**
- Amennyiben nem használja a kádliftet hosszú ideig, akkor 3 havonta töltse fel az akkumulátort azért, hogy az élettartalma ne csökkenjen.
- Ne dugjon áramvezető tulajdonságú eszközt a jack tudóba.
- A távirányítót húzza ki az aljzatából tisztítás megkezdése előtt.
- Száraz ruhával tisztítsa csak a távirányítót.
- A kádlift erős anyagokból készült, de erős ütődésre megsérülhet. Amennyiben erre utaló jelet tapasztal, vagy lát azonnal forduljon a szakkereskedőhöz.

Fontos biztonsági szabályok:

- A használat megkezdése előtt helyezkedjen a lift középső részére, dőljön hátra a háttámasznak, lábait kissé egyenesítse ki és egyik kezével kapaszkodjon a kád szélében.
- A lift mozgásáig kapaszkodjon a fürdőkád oldalában.
- Fogycékos személy esetében a használat csak kísérő személy jelenlétével ajánlott.
- Használat megkezdése előtt végezzen próbamoogatásokat, hogy a lift megfelelően működik-e.
- Ne hagyjon a vízben olyan tárgyat, amely a meghibásodást okozhat a liften (pl. fogkefe ...) beszorulva a készülék tartószerkezetébe.

Elektromos biztonsági nyilatkozat:

A készülék megfelelő a Európai Unió tagállamaira ajánlásként tett EMV, IEC 60601-1-2, 89/336/EWG irányelveknek. Ez az jelenti, hogy a környező elektromágneses jelenségek a készülék használatát igen kis valószínűséggel képesek megzavarni. Ennek ellenére előfordulhat, hogy néhány készülék használata (pl. mobil telefon) átmeneti zavart eredményez. Ennek ellenére tartsa távol a lifttől az összes, az életre is veszélyes elektromos eszközt. Amennyiben ennek ellenére zavart észlel a készülék működésében, kérje tanácsát a szaktereskedőnek.

Kicsomagolás:

Kérjük győződjön meg, hogy a csomag tartalmazza-e az alábbi részeket:

1. lift, háttámla és távirányító
2. ülő lap az oldalszárnyakkal
3. akkumulátor töltő
4. használati utasítás
5. az alaplapon elhelyezett 4 db, 75 mm átmérőjű tapadókorong

Bármelyik rész hiányát, vagy sérülését észleli, jelezze a kereskedőjének.

Először a töltőt csomagolja ki, majd az összes többi egységet. Őrizze meg a termék dobozát a későbbi esetleges szállítás miatt. Mindenek előtt figyeljen rá, hogy a használat megkezdése előtt teljesen töltsse fel az akkumulátort. Ehhez olvassa el az akkumulátor töltésről szóló részt.

Kádba való behelyezés:

Hegyezze a 4 tapadó korongot a lift aljára. A korongok füleit úgy fordítsa, hogy jól hozzáférjen, ugyanis ezek segítenek a lift könnyű eltávolításához.

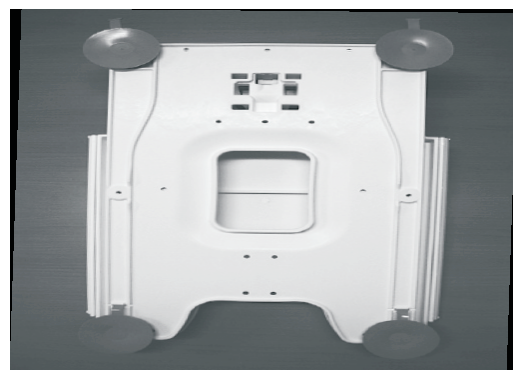
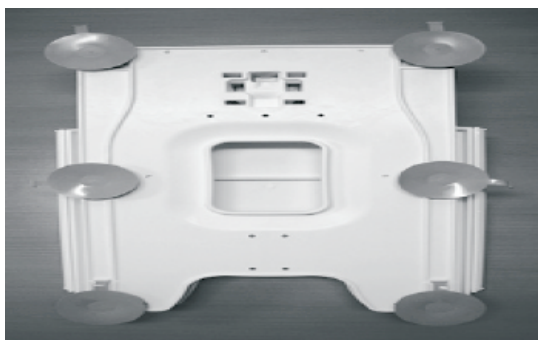
Figyelmeztetés:

A szívó korongokat szilárdan jól illeszkedően helyezze el a lift alján, mert csak ekkor fogja tudni kivitelezni a tisztítást és szárítást megfelelően. Elszennyeződés esetén általános tisztítószerrel lehet a korongokat megtisztítani.

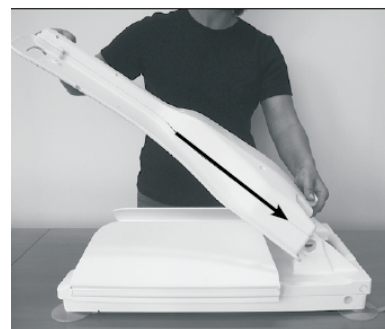
Bizonyosodjon meg róla, hogy a kád tiszta, szennyezés mentes.

Helyezze a kádliftet az üres kád aljára, majd győződjön meg arról, hogy a tapadó korongok jól illeszkednek a lifthez és a kádhoz egyaránt.

Biztonságosabb tapadás érdekében még kettő, azaz összesen 6 db tapadókorong helyezhető el a lift alján.



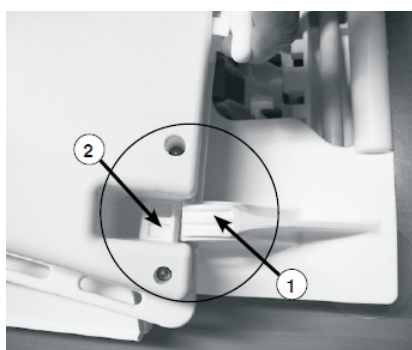
Helyezze el a vezérlő egység-hátlap integrált egységet a hordozó alap egységre.



Fogja meg a háttámlát a felső részen elhelyezett markolatánál fogva, majd a másik kezével segítve döntse hátrafelé az ellenállásig (a kép szerint).

FONTOS: mindkét vezető csap helyezkedjen megfelelően a kialakított helyén el.

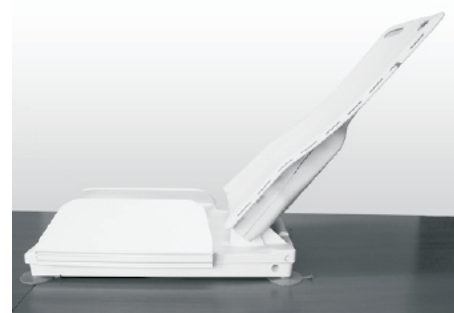
1 – fogantyú



2 - fogadegység

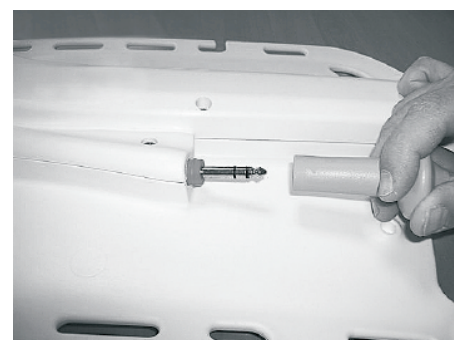
3- csap

Ez követően bozonyosodjon meg, hogy a háttámla boztos pocícióban



Csatlakoztassa a távirányítót a lifthez. Nyomja rá az aljzatot a jackdugóra addig, amíg a jack dugó alján elhelyezett piros jel el nem tűnik.

Megjegyzés: Amennyiben a háttámla hátradöntését zavarja a kád, helyezze előrébb a kádlift alját.



Ez követően ellenőrizze, hogy az emelő rudazat megfelelően van-e pozícionálva.

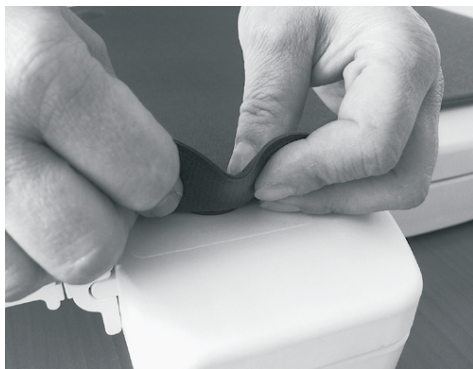


A takaró felhelyezése és eltávolítása:

A takaró felhelyezése és eltávolítása könnyen kivitelezhető. Helyezze a takarót a háttámlára és bújtsa át a markolat nyílásán. Pattintsa be a rögzítő csapot a furatába. Ugyan így járjon el az ülés erre kialakított részein is.

A takaró eltávolításához emelje meg a rögzítő gomb körül a szövetet két kézzel.

A kádlift használható takaró nélkül is.

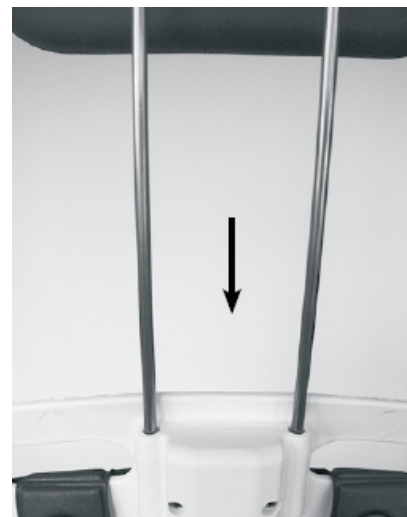
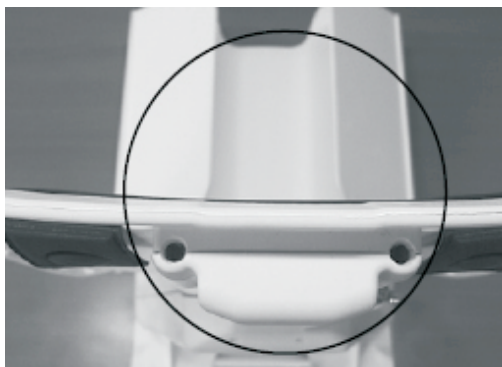


A fejtartó felhelyezése

(opcionálisan vásárolható meg):

Helyezze be a fejtámasz két rúdját a háttámasz erre kialakított furataiba.

Állítsa be a fejtámaszt a kívánt magasságba.



Forgalmazza: MDIGOR BT

8200 Veszprém, Bezerédi u. 2. Tel:88/412-186

e-mail: info@gyogyszati.hu web: www.gyogyszati.hu



Gombok kiosztása:

1. süllyesztő gomb (a lift süllyed)
2. sürgősségi kikapcsoló gomb (vörös)
3. kontrol LED lámpa
4. emelő gomb (a lift emelkedik)
5. bekapcsoló gomb (zöld)

A használó súlyától függően maximum 6 fürdéshez elégséges egy feltöltéssel az akkumulátor. Fürdés alatt a zöld színű LED lámpa jelzi a működést.

Amennyiben a gyártó által meghatározott szint alá esik az akkumulátor feszültsége a lámpa narancssárgára vált és lassan villogni kezd. Azt jelzi a készülék, hogy már csak 1 fürdés kivitelezésére elég energia van az akkumulátorban. Javasolt a töltés.

Amennyiben még is a liftet tovább használja, úgy a lámpa fénye vörösre vált és villogni kezd. Ekkor a liftet már csak felfelé lehet mozgatni, ezzel biztosítva a kiszállás kivitelezését. Ekkor az akkumulátor feltétlenül tölteni kell.

ZÖLD FÉNY: a lift készen áll a működésre

NARANCS FÉNY: csökkent telepfeszültség, már csak egy fürdésre elegendő energia áll rendelkezésre

VÖRÖS FÉNY: a telep lemerül – a liftet már csak emelni lehet.

Töltés szükséges.

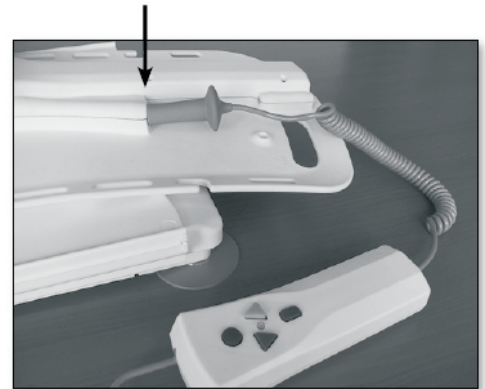
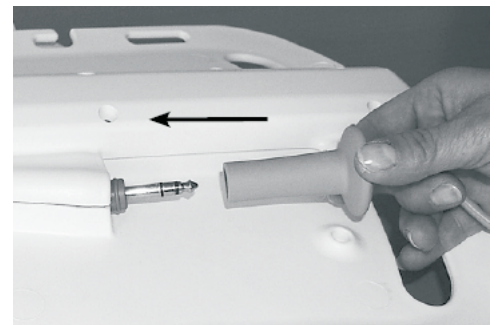
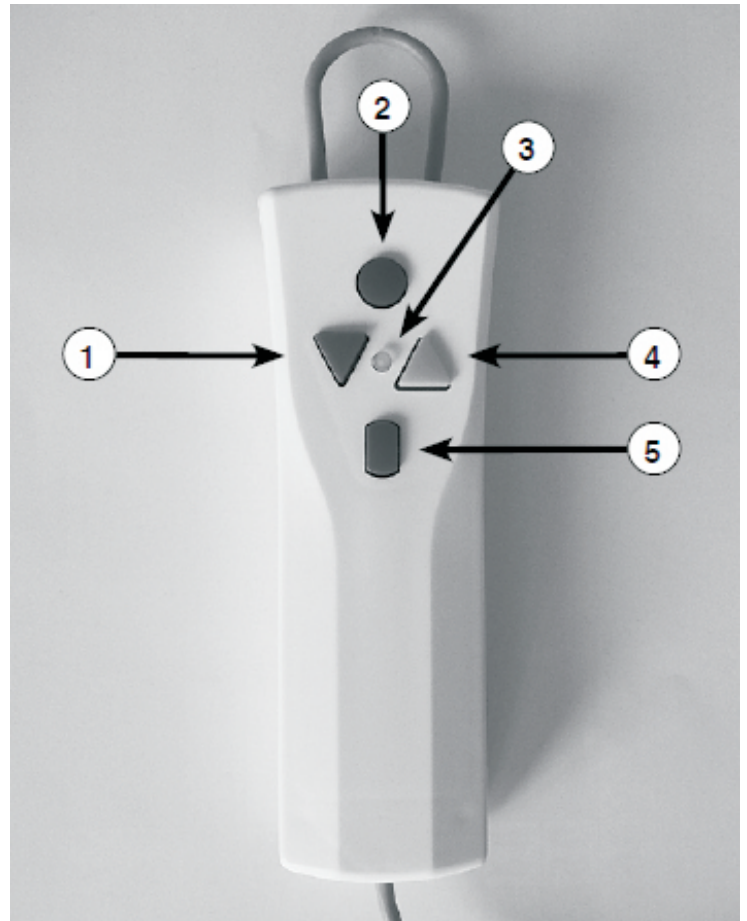
Sürgősségi gomb:

Bármely esetben, amikor a lift azonnali megállítása szükséges, nyomja meg a poros, sürgősségi gombot. Az újra indításhoz nyomja meg a zöld bekapcsoló gombot.

A kádlift automatikusan kikapcsol 30 perc állás után. Amennyiben Ön szeretné kikapcsolni a készüléket, akkor nyomja meg a vörös gombot.

A lift használata a kádban:

1. A használat előtt győződjön meg róla, hogy a távirányító megfelelően van-e csatlakoztatva a készülékhez. A jack dugó vörös gyűrűjét nem szabad látni, ha megfelelően van csatlakoztatva. Kapcsolja be a zöld bekapcsoló gombot. Ekkor a LED zölden világít.
2. Nyomja meg a felfelé mozgó gombot és tartsa lenyomva ameddig a lift teljesen fel nem emelkedik a legfelső pozícióba és leáll. Ez alatti magasság is választható később, ekkor a kívánt magasságban engedje el az emelő gombot.
3. Hajtsa ki az ülés szárnyait a kád szélére. Mozgassa a liftet addig a pozícióig, hogy a szárnyak az üléssel egy magasságban legyenek.
4. Üljön rá a liftre és csússzon az ülés közepére.
5. Engedje le a liftet a süllyesztő dombbal. Amikor a lift elérte a legalsó pozícióját a háttámla kezd el dőlni. A háttámla addig dől amíg a gombot nyomva tartja, vagy elére a leghátsó pozícióját (50 fok).
FIGYELEM: ha a háttámla elérte a kád hátsó falát, azonnal engedje el a gombot.
6. Fürdés után nyomja meg az emelő gombot és emelje fel a liftet a kád felső szintjéig.
7. Csússzon ki az ülésről a kád szélére és szálljon ki.



A kádlift kikapcsol kb. 30 perccel a bekapcsolást követően. Újra indításhoz nyomja meg a piros gombot.

A lift mozgatásakor a kezét helyezze az ölére, vagy a combjára.

Amennyiben a liftet a kádban hagyja, távolítsa el a távirányítót a lemerülés elkerülése érdekében.

Forgalmazza: MDIGOR BT

8200 Veszprém, Bezerédi u. 2. Tel:88/412-186

e-mail: info@gyogyszati.hu web: www.gyogyszati.hu



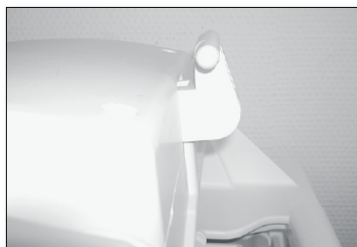
A lift eltávolítása a kádból:

Engedje le a kádliftet a legalsó pozíciójába és a háttámlát is döntse a leghátsó pozícióba. Figyeljen rá, hogy a kád hátsó fala ne akadályozza a lift mozgását.

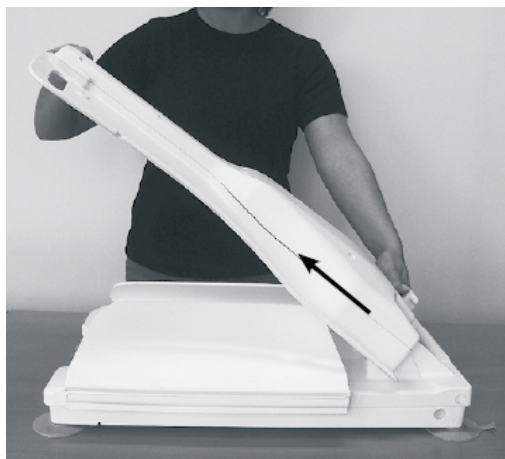
1. hajtsa be az ülés oldalszárnyait
2. használja a kialakított markolatokat a lift mozgásához



3. győződjön meg róla, hogy a emelő rúd teljesen visszahúzódott-e



4. Ez követően távolítsa el a háttámla rész az ülőlapról. FIGYELEM: a háttámla csak bizonyos pozícióba állítva távolítható el. Teljesen lehajtva nem távolítható el! Az alsó képen látható pozícióba hozza a háttámlát és ezt követően távolítsa el.



5. A tapadó korongok nyelvét húzva távolítsa el az aljzatot a kádból. Ha netán az elülső korongok a kádba tapadnak, azt később könnyedén el tudja távolítani.

Kádlift tárolása:

A kádlift karbantartás mentes, nincs szükség külön kenésre, olajozásra.

12 havonta javasolt átnézni a lift alkatrészeit, főként a teherhordó részeket, hogy nem érte-e sérülés. Az átnézés része legyen a teljes funkcionális teszt is. Amennyiben meghibásodást észlel azonnal jelezze a szerviznek, kereskedőjének.

Tisztítás:

A kádlift megfelelő karbantartásához hozzátartozik, hogy fürdést követően tisztítsa meg. Többnyire elegendő a meleg vízzel történő lezuhanyozás. Amennyiben erősebb szennyeződést éri a liftet, akkor használjon általános tisztítószer.

Az üléstakaró karbantartása:

A takaró a sima felszíne és az antibakteriális tulajdonsága miatt higiénikus, könnyen tisztítható. A takaró kézzel tisztítható, vagy mosógépben 60 fokon. Olyan mosószer használható, amely nem rendelkezik enzimatis tulajdonsággal. Fürdőolaj, vagy színezéket tartalmazó mosószer, mosakodó szerek a takaró elszíneződéséhez vezethetnek. A takaró tisztításának elhanyagolása is elszíneződéssel járhat. A takaró elszíneződése normál használat mellett is előfordulhat, erre a garancia nem terjed ki. A takaró eltávolítása rendkívül egyszerű. A szárítást egyszerű kiakasztással végezze.

A kádlift karbantartása:

A kádlift karbantartást nem igényel, kenést-olajozást igénylő alkatrésze nincs.

12 havonta nézze át a kádlift fő alkatrészeit, különös tekintettel a teherhordó alkatrészekre. Ekkor végezze el a kád összes funkcionális tesztjét is. Amennyiben olyan hibát észlel, amely érintheti a kádlift működését, akkor annak kijavításáig ne használja. A javítást szakmühelyben, erre kiképzett személlyel végeztesse.

Tisztítás:

Használat után minden esetben zuhanyozza le meleg vízzel a kádliftet azért, hogy a szennyeződések eltávolítsa. A vegyszeres tisztításhoz egyszerű általános tisztítószer használjon.

Üléstakaró karbantartása: Az üléstakaró erre kifejlesztett nagyon sima felszínű és antibakteriális tulajdonságú anyagból készült. Az üléstakaró erre kifejlesztett nagyon sima felszínű és antibakteriális tulajdonságú anyagból készült. Időszakos tisztítás akár kézzel, akár 60 fokos gépi mosással végezhető. A mosáshoz nem enzimatis tulajdonságú tisztítószer használható csak. Fürdőolajok, vagy egyéb fürdőszerekhez adott anyagok a takaró elszíneződését okozhatják. Az elszíneződés normál használat mellett is bekövetkezhet. Ez a funkcióját nem befolyásolja és nem tartozik garanciális körbe.

NE FELEDJE:

- a takaró könnyen eltávolítható a tisztításhoz
- ne szárítsa a takarót elektromos szárítóban
- általános tisztítószer alkalmas a tisztításra

A töltő karbantartása:

A töltő nem igényel karbantartást. A tisztítást oldószer mentes közepes erősségű detergennel és puha ruhával végezze. Vízzel ne jusson be a töltő belsejébe. Újra használat előtt győződjön meg, hogy kiszáradt-e teljesen.

A tárolt akkumulátor töltése:

Mindig győződjön meg, hogy az akkumulátor feltöltötte-e teljesen használat előtt. Ellenőrizze, hogy a hálózati feszültség 220V.

1. dugja össze a töltőt és a távirányító megfelelő részét
2. duja be a konnektorba a töltőt. A távirányító piros lámpája világítani kezd és zöldre változik, ha a töltés megtörtént. A teljes töltési idő kb 4 óra. A töltő automatikusan megszakítja a töltés kb 4 óra elteltével, azért, hogy a túltöltést megakadályozza.
3. távolítsa el a töltőt a konnektorból
4. válassza szét a töltőt a távirányítótól

FONTOS:

- amennyiben a kontrol lámpa nem világít a hálózatra való bedugáskor, akkor ellenőrizze, hogy a töltő és a távirányító kapcsolata biztos-e
- a töltős csak száraz helyiségben használja, fürdőszobában soha sem

Szállítás:

1. mindig távolítsa el a távirányítót a szállítás előtt a készülékről
2. fixen rögzítse a szállítás alatt a kádliftet
3. amennyiben hideg közegben történik a szállítás, akkor újra használat előtt az akkumulátor engedje felmelegedni szobahőmérsékletre
4. az ülőrész súlya 5,5 kg, a vezérlő háttámla rész súlya 3,8 kg
5. a képen látható módon a kádlift egyben és szétszerelt állapotban is szállítható



Forgalmazza: MDIGOR BT

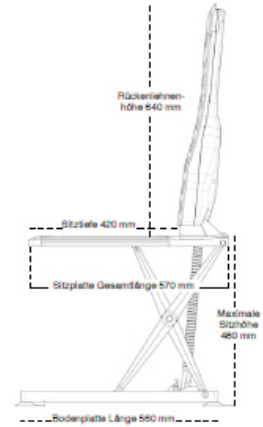
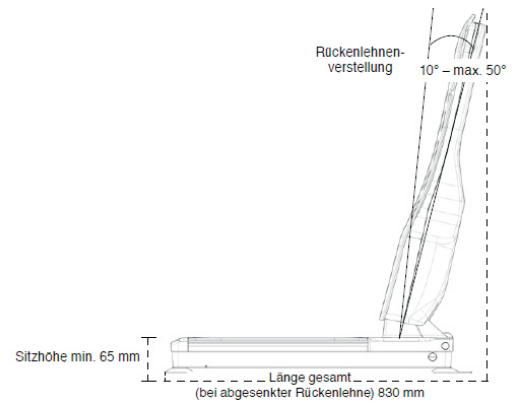
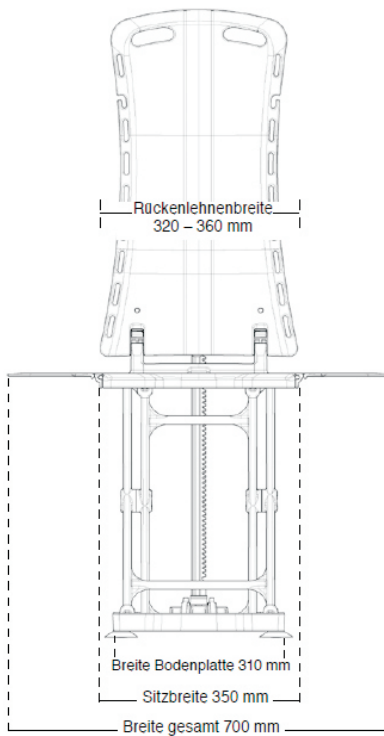
8200 Veszprém, Bezerédi u. 2. Tel:88/412-186

e-mail: info@gyogyszati.hu web: www.gyogyszati.hu



Technikai adatok:

Teljes hossz: 830 mm
Teljes szélesség: 700 mm
Ülőlap szélesség: 350 mm
Ülőlap mélysége: 420 mm
Az ülőlap teljes hossza: 570 mm
Ülőfelület minimális magassága: 60 mm
Ülőfelület maximális magassága: 480 mm
Háttámla hossza: 640 mm
Háttámla szélessége: 320-360 mm
Háttámla dőlésszöge: 10-50 fok
Aljzat szélessége: 310 mm
Aljzat hossza: 560 mm
Maximális terhelhetőség: 140 kg
Teljes súly: 9,3 kg
Távirányító súlya: 0,4 kg
Vezérlőegység súlya: 3,8 kg
Ülőbázis súlya: 5,5 kg
Egy emelési ciklus ideje: 50 s
Működési feszültség: 12V
Automatikus kikapcsolás: max 30 min
Teljesítmény: 90W 12 V
Működési környezeti hőmérséklet: 10-50 fok
Szállítási környezeti hőmérséklet: -10-+40 fok



Garancia: 24 hó

Eladás kelte:

Forgalmazó aláírás, pecsét:

Forgalmazza: MDIGOR BT
8200 Veszprém, Bezerédi u. 2. Tel:88/412-186
e-mail: info@gyogyszati.hu web: www.gyogyszati.hu

